



Sindaco

avv. Giovanni Maria Cuofano



Il Piano Urbanistico Comunale di Nocera Superiore Schede degli Ambiti di Programmazione Strategica

Studi specialistici

geol. Giuseppe D'Amore
Studio geologico



Professionisti per lo sviluppo integrato

Studio agronomico e Valutazione di Incidenza

ing. Alfredo Amato
geom. Giovanni La Francesca
Piano di Zonizzazione Acustica



Autorità Competente Ambientale

arch. Vincenzo Sportiello
Responsabile del Settore Lavori Pubblici
arch. Giuseppe Ruggiero

Gruppo di progettazione

ing. Daniele Laudonio
Responsabile del Servizio Urbanistica
Responsabile del Procedimento

arch. Floriana Gigantino
Responsabile del Servizio Patrimonio
Valutazione Ambientale Strategica

ing. Luciano Ragazzi
Responsabile del Servizio Sistemi Informativi



urb. Daniele Rallo
urb. Raffaele Gerometta



arch. Antonio Oliviero
Coordinamento scientifico

arch. Giosuè Gerardo Saturno
Urbanista ed esperto GIS

3.2.1

AMBITO STRATEGICO

APs11 IL TORRENTE CAVAIOLA

VISION

NUCERIA SOSTENIBILE

OBIETTIVI GENERALI

Gli obiettivi identificabili per l'asta del Torrente Cavaiola possono essere classificati in due tipi:

- a. tutela del torrente e delle relative aree di pertinenza mediante interventi di bonifica, rinaturalizzazione e messa in sicurezza;
- b. tutela del torrente per le sue parti inserite entro gli ambiti urbanizzati mediante interventi di manutenzione periodica dell'alveo e delle aree limitrofe nonché mediante interventi di rimozione e/o mitigazione degli elementi di degrado e/o di superfetazione

STRATEGIE E AZIONI

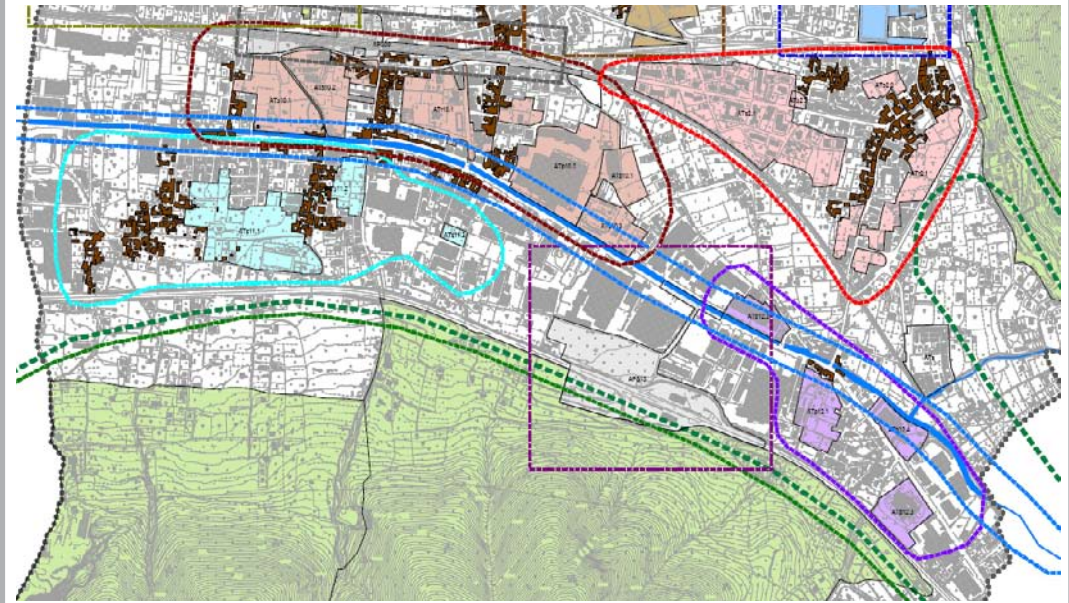
Le strategie e le azioni definite dal Piano per l'asta del Torrente Cavaiola mirano sia alla sua tutela come elemento idrografico, in termini di struttura e in termini di sicurezza del territorio, sia alla sua valorizzazione come elemento "ordinatore" di una parte rilevante del territorio, e come tale elemento facente parte della struttura delle invarianti dello stesso.

Questo comporta la definizione di una serie di strategie e azioni, necessariamente multidisciplinari e coordinate, di riassetto e riordino delle aree limitrofe al Torrente, disciplinandone usi e modalità di gestione capaci di valorizzare l'elemento acqua; questo vale sia per gli attraversamenti (riordino e razionalizzazione degli stessi) sia per le aree in appoggio, ricercando una continuità con i percorsi ciclopedonali (collegamenti tra Aste del torrente e funzioni e aree a carattere pubblico, entro una rete a pettine - es percorso Via Roma-Necropoli di Pizzone).

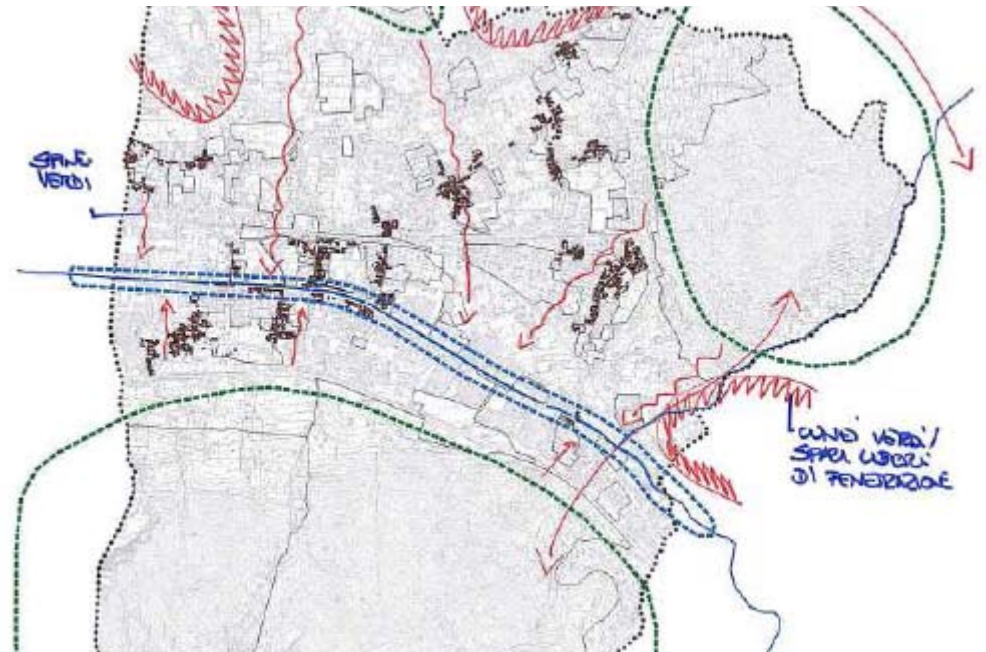
Dal punto di vista idraulico dovranno essere valutate le possibilità di puntuali ricalibrature dell'ambito del Torrente, in riduzione e/o in ampliamento, ricercando nel piano le modalità per permettere tali interventi di messa in sicurezza.

L'obiettivo dal punto di vista urbanistico è la razionalizzazione dello spazio aperto e degli spazi di sosta e fermata e degli accessi alle proprietà private, sia lungo la strada statale sia lungo la viabilità di tipo comunale a nord; questo potrà essere perseguito mediante la realizzazione di un progetto di dettaglio per il recupero acqua/strada a carico dell'amm.zione comunale, con il concorso dei privati; il progetto dovrà prevedere la razionalizzazione e il completamento dello spazio pubblico o di uso pubblico mediante "progetto di suolo".

ESTRATTO DA "CARTA DEI CONTENUTI STRATEGICI"



STRATEGIE E AZIONI



AMBITO STRATEGICO

APs11 IL TORRENTE CAVAIOLA

VISION

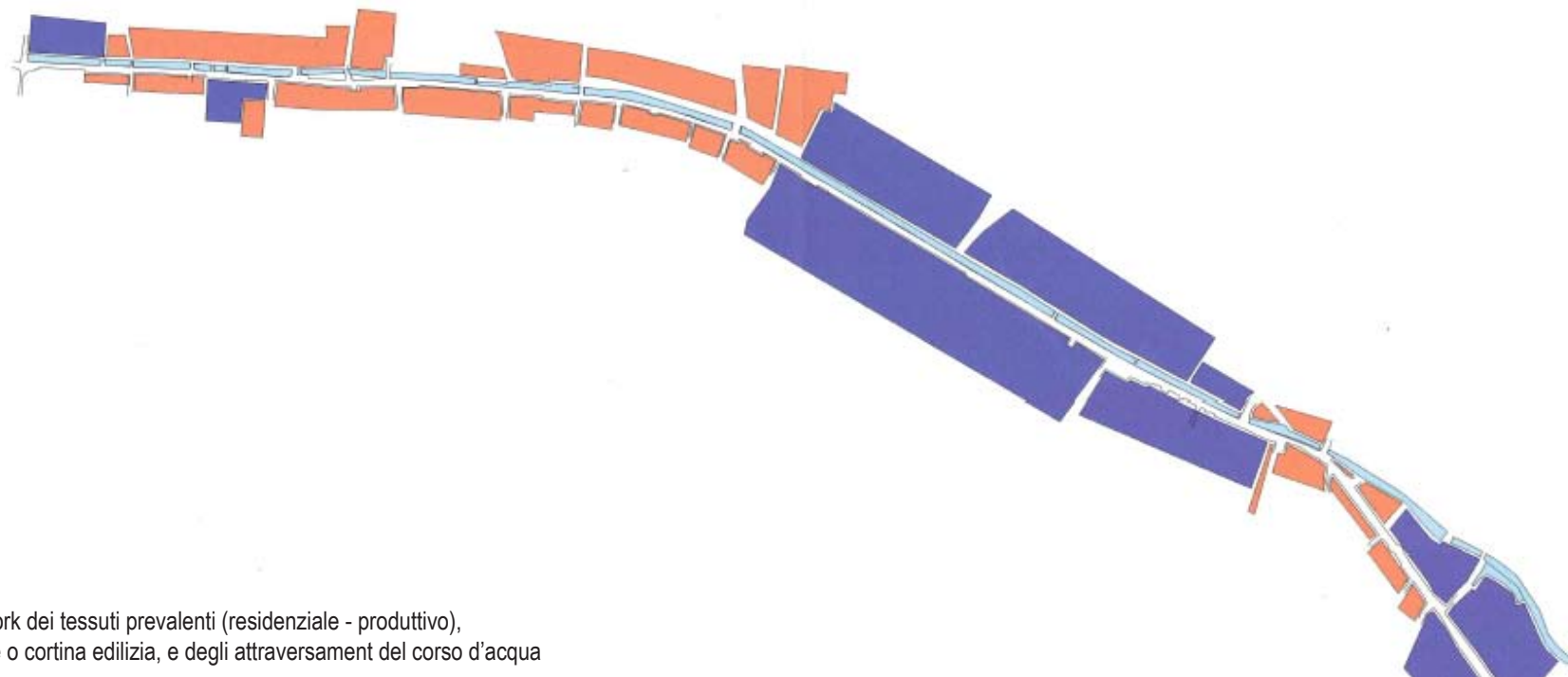
NUCERIA SOSTENIBILE

OBIETTIVI GENERALI

Gli obiettivi identificabili per l'asta del Torrente Cavaiola possono essere classificati in due tipi:

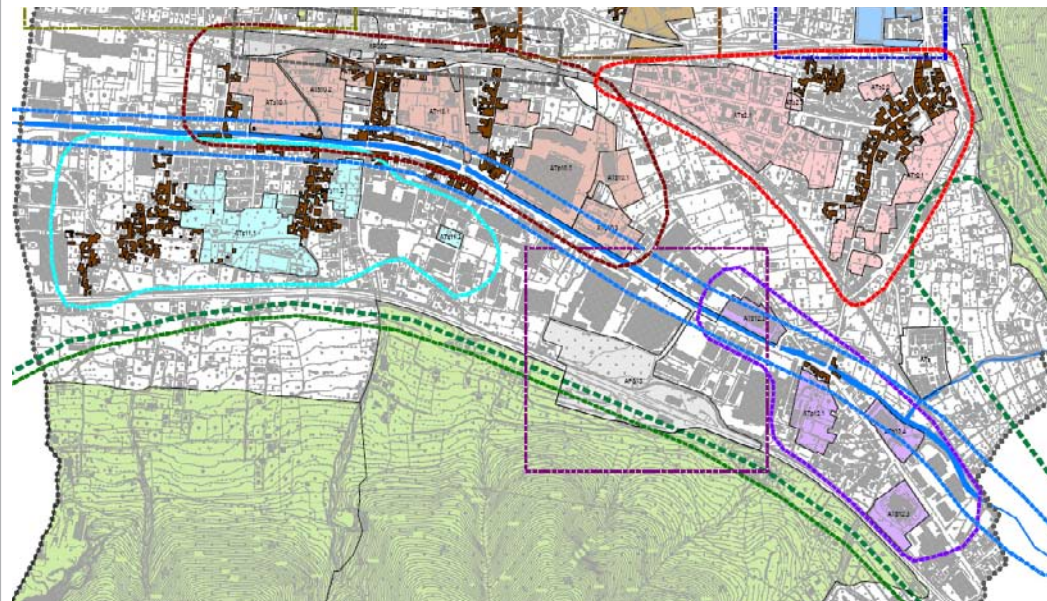
- tutela del torrente e delle relative aree di pertinenza mediante interventi di bonifica, rinaturalizzazione e messa in sicurezza;
- tutela del torrente per le sue parti inserite entro gli ambiti urbanizzati mediante interventi di manutenzione periodica dell'alveo e delle aree limitrofe nonché mediante interventi di rimozione e/o mitigazione degli elementi di degrado e/o di superfetazione

STRATEGIE E AZIONI



Schema o patchwork dei tessuti prevalenti (residenziale - produttivo), delle linee di fronte o cortina edilizia, e degli attraversamenti del corso d'acqua

ESTRATTO DA "CARTA DEI CONTENUTI STRATEGICI"



AMBITO STRATEGICO

APs12 LO SNODO FERROVIARIO

VISION

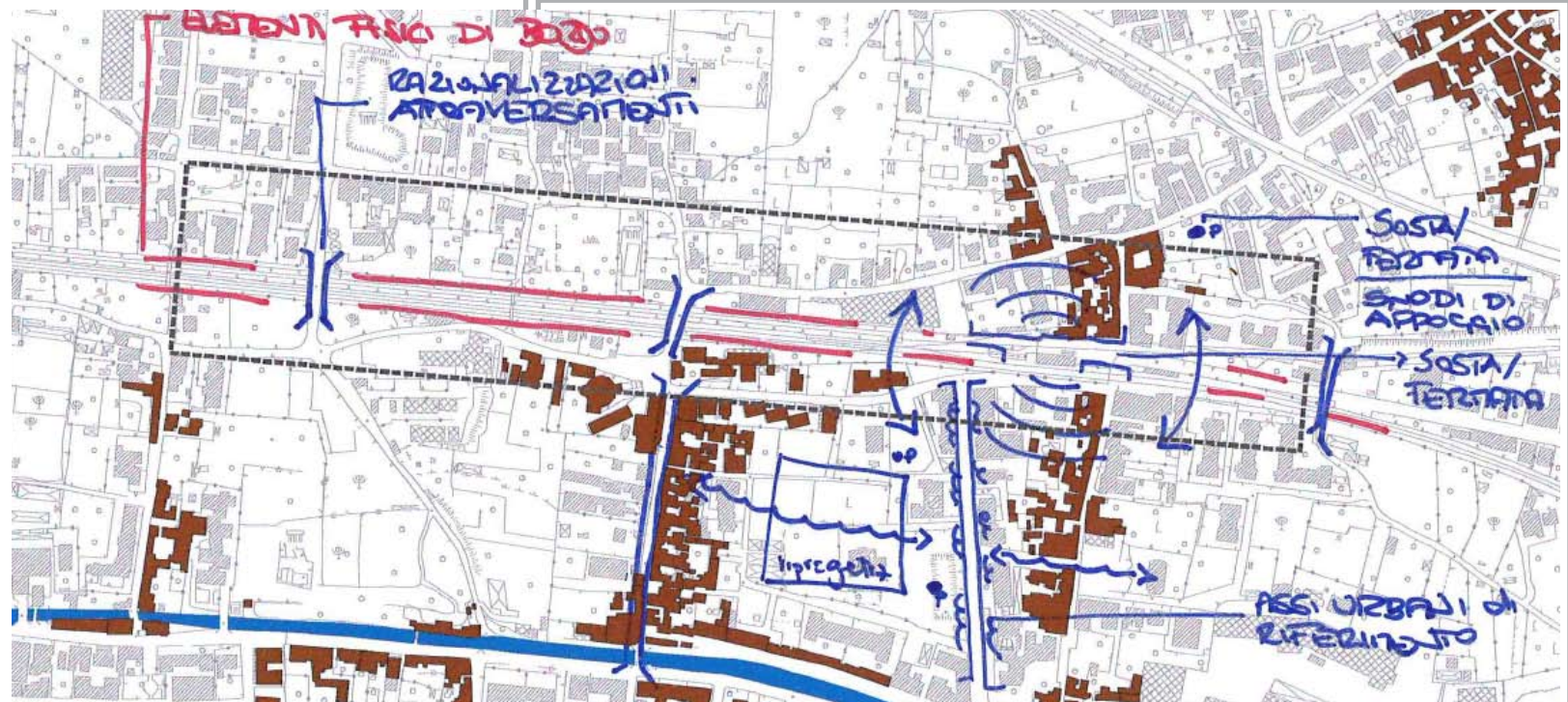
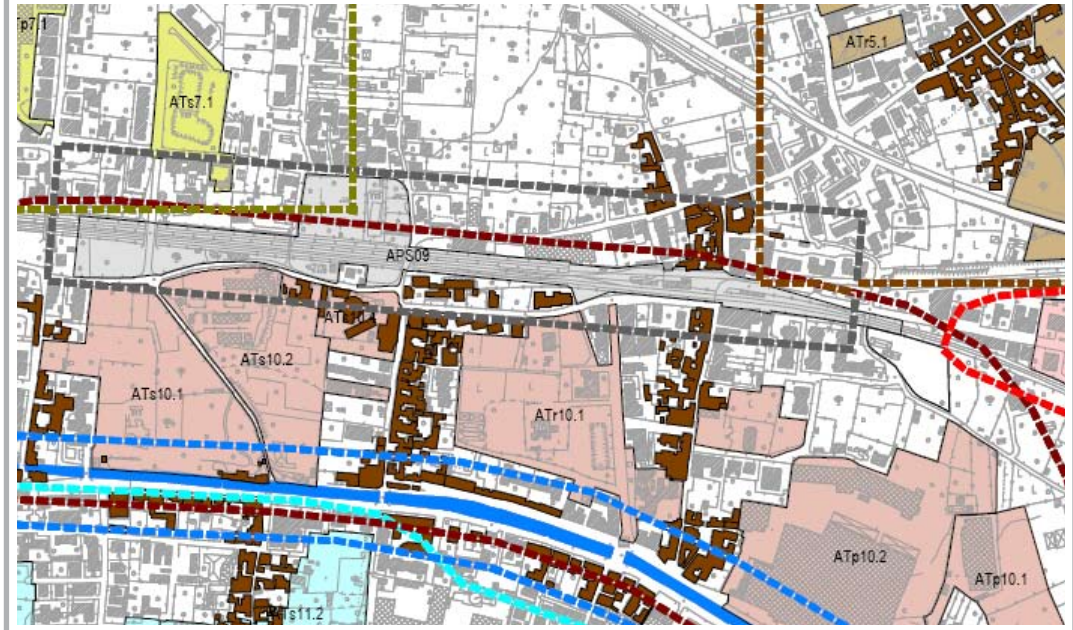
NUCERIA DA RIQUALIFICARE

OBIETTIVI GENERALI

L'obiettivo di tale progettualità è la riorganizzazione funzionale dell'ambito dello snodo ferroviario di Nocera Superiore, sia dal punto di vista dell'accessibilità sia dal punto di vista fisico-funzionale (superamento criticità esistenti, superamento elementi di separazione fisica, valorizzazione fronti o porte di accesso)

STRATEGIE E AZIONI

ESTRATTO DA "CARTA DEI CONTENUTI STRATEGICI"



AMBITO STRATEGICO

APs13 LO SVINCOLO AUTOSTRADALE

VISION

NUCERIA SMART COMMUNITY

OBIETTIVI GENERALI

L'obiettivo di tale progettualità è la definizione di un intervento di miglioramento ed adeguamento della viabilità di collegamento tra l'autostrada A3 e la Città di Nocera Superiore, la creazione di un polo logistico, e l'ampliamento dell'attuale isola ecologica.

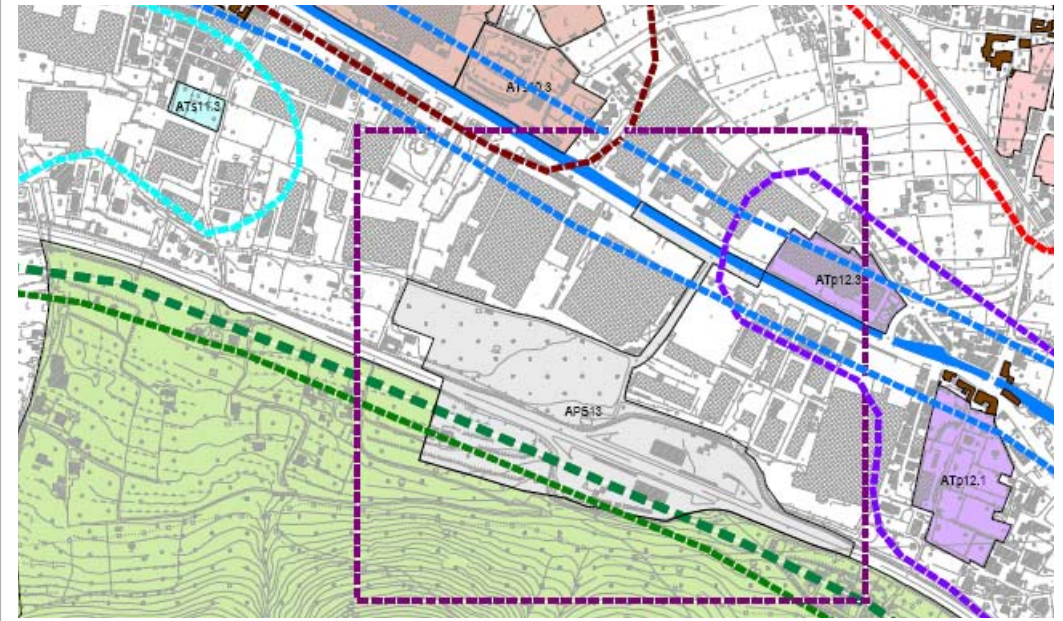
STRATEGIE E AZIONI

- Le opere di progetto prevedono i seguenti interventi:
- rampa monodirezionale in entrata in direzione Napoli;
 - rampa monodirezionale in entrata in direzione Salerno;
 - rampa monodirezionale in uscita dalla direzione Salerno;
 - rampa monodirezionale in uscita dalla direzione Napoli;
 - ricalibratura della strada comunale via Lamia al fine di migliorare la sua interconnessione con la SS18 Via Nazionale;
 - attraversamento sul T. Cavaiola con riprofilatura e abbassamento della quota di fondo dell'attuale alveo;
 - opere di sistemazione stradali di superficie.

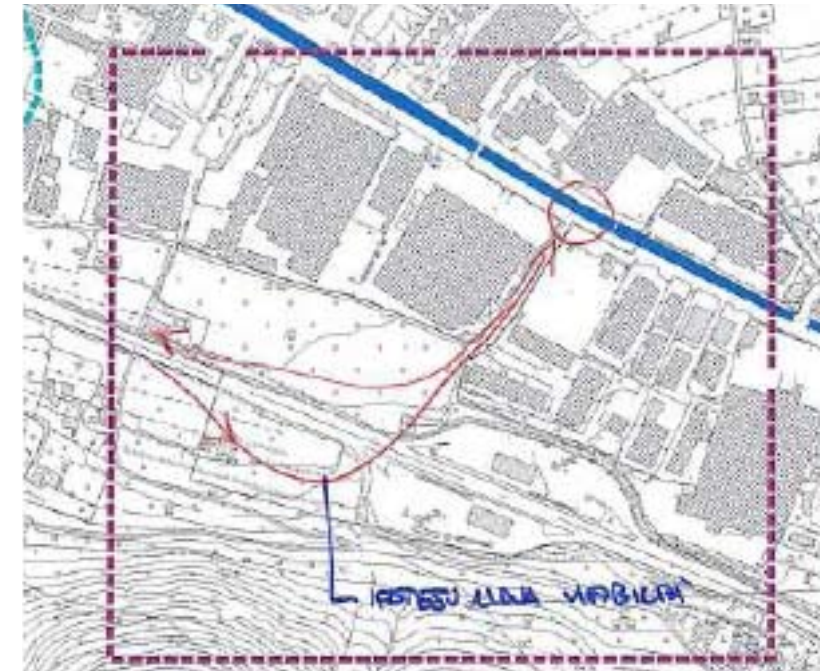
La progettualità sarà accompagnata da altre azioni e misure a supporto della viabilità, dalle opere di messa in sicurezza idraulica (smaltimento acque meteoriche) alle opere di miglioramento dell'accessibilità (snodi, aree a servizio della sede stradale..).

Tale infrastruttura assume, nel rapporto con il Piano, due scenari temporali: uno legato all'infrastruttura stradale, di medio lungo periodo, l'altro legato all'infrastruttura e alla ridefinizione delle aree limitrofe alla stessa, di lungo periodo; questo secondo scenario permette di poter definire una riorganizzazione funzionale e di accessibilità alle aree esistenti poste lungo l'infrastruttura, anche con valenza strategica di rango territoriale (es. polo logistico).

ESTRATTO DA "CARTA DEI CONTENUTI STRATEGICI"



STRATEGIE E AZIONI



AMBITO STRATEGICO

APs13 LO SVINCOLO AUTOSTRADALE

VISION

NUCERIA SMART COMMUNITY

OBIETTIVI GENERALI

L'obiettivo di tale progettualità è la definizione di un intervento di miglioramento ed adeguamento della viabilità di collegamento tra l'autostrada A3 e la Città di Nocera Superiore, la creazione di un polo logistico, e l'ampliamento dell'attuale isola ecologica.

ESTRATTO DA "CARTA DEI CONTENUTI STRATEGICI"



AMBITO STRATEGICO

APs14 PARCHI TERRITORIALI

VISION

NUCERIA SMART COMMUNITY

OBIETTIVI GENERALI

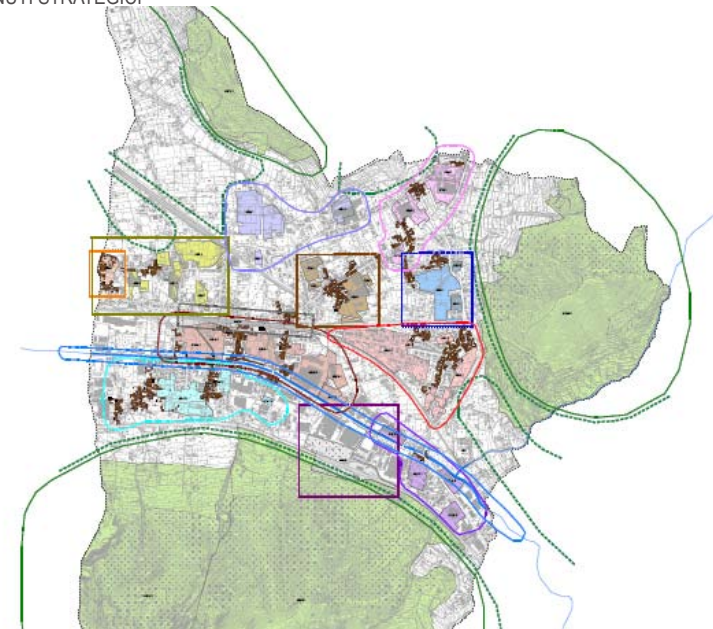
L'obiettivo di tale progettualità è la definizione di una serie di parchi territoriali ai margini della città costruita, in riconoscimento degli ambiti a maggiore valenza ambientale ed ecologica, definendo progettualità e regole per la loro tutela e valorizzazione attiva

STRATEGIE E AZIONI

La progettualità del sistema di parchi territoriali si ritrova entro una serie di strategie e azioni coordinate:

- a. valorizzazione e implementazione dei percorsi e dei sentieri esistenti di usufruzione dei singoli parchi, anche a carattere sovracomunale, comprensive di aree per la sosta e la fermata "dolce" attrezzate;
- b. definizione di regole e strumenti possibili per la manutenzione ecologica e paesaggistica dei parchi, anche con contributi privati; questo potrà prevedere, nel medio-lungo periodo, la definizione di incentivi per la manutenzione e la presezialità nell'ambito - una sua possibile attuazione è data dall'indice di equivalenza della zona omogena di riferimento da tradursi in volume di decollo che atterra nella città consolidata secondo le regole della perequazione del piano);
- c. valorizzazione e implementazione delle spine di connessione tra sistema dei parchi e sistema della città costruita, sia legate ai percorsi di interconnessione ciclopedonale (greenways) sia legate ai percorsi d'acqua (blueways); queste disegnao elementi lineari di penetrazione tra il sistema dei parchi e il sistema costruito, al fine di dare continuità alle connessioni fisiche e relazionali;
- d. definizione di politiche e misure e strumenti per la valorizzazione e la tutela delle aree boscate.

ESTRATTO DA "CARTA DEI CONTENUTI STRATEGICI



STRATEGIE E AZIONI

